

**Nom :** Fen  
**Director's cut :** 1

**Classe :** Intello  
**Points de Box Office :**



**Muscle :** 1                      **Souplesse :** 2                      **Cerveille :** 4                      **Sens :** 2  
**Tripes :** 2                      **Bagou :** 1                      **Psy :** 3                      **BdN :** 1

**Blessures :**

**Goodies :**

*Rationnel :* Le perso croit dur comme fer que chaque phénomène a une explication rationnelle (le fou !). Grâce à cela, il voit la difficulté baisser d'un rang dans ses jets de tripes ayant rapport avec le paranormal.

**Baddies :**

*Culs de bouteille :* Le perso ne porte pas des lunettes, mais de véritables verres à whisky double foyer, le faisant plus ressembler à une baudroie derrière la vitre d'un aquarium qu'à un être humain.

Ce défaut entraîne une perte de -1 en Bagou et de -1 en Sens (vue) lorsqu'il porte ses vitres titanesques et une perte de -3 en Sens lorsqu'il ne les porte pas avec, bien entendu, un minimum de 0.

**Compétences :**

Se faire emmener partout en échange de desserts (Bagou) : 5

Hapkido (SOU) : 5

Savoir trouver une explication complètement tordue et bourrée de mots savants à n'importe quel phénomène paranormal (CE) : 4

Etre amoureuse du sportif con : 3

Histoire du Japon (SOU) : 3

**Cliché :**

**Nom :** Hou-Chi  
**Director's cut :** 1

**Classe :** Comique  
**Points de Box Office :**



**Muscle :** 1                      **Souplesse :** 3                      **Cerveille :** 1                      **Sens :** 2  
**Tripes :** 2                      **Bagou :** 3                      **Psy :** 2                      **BdN :** 2

**Blessures :**

**Goodies :**

*Comique :* Le perso est un boute-en-train né qui ne cesse de faire marrer ses potes toute la journée. Adeptes du coussin-pèteur et des boules puantes, il est prêt à tout pour se fendre la gueule un bon coup et remonter le moral de ses petits camarades. Cet avantage se déclenche systématiquement entre deux scènes dramatiques.

**Baddies :**

*Gaffeur :* Le personnage dit souvent ce qu'il ne faut pas dire. Pour éviter cela, il doit réussir un jet de Cerveille difficile.

*Tête à claques :* Le personnage se fait frapper par ses petits camarades dès qu'il « ramène un peu trop sa fraise ».

**Compétences :**

Raconter une mauvaise blague (Bagou) : 5

Karaté (SOU) : 5

Planquer les affaires de ses potes (CE) : 5

Conduite (SOU) : 3

Rigoler quand il faudrait être discret (Bagou) : 2

**Cliché :**

**Nom :** Ming  
**Director's cut :** 1

**Classe :** Dragueur  
**Points de Box Office :**

**Muscle :** 2  
**Tripes :** 1

**Souplesse :** 3  
**Bagou :** 4

**Cerveille :** 1  
**Psy :** 1

**Sens :** 2  
**BdN :** 2



**Blessures :**

**Goodies :**

*Gentleman :* Connaissances pratiques pour aider à la séduction du sexe opposé.

Grâce à ses bonnes manières, le personnage reçoit un bonus de +2 en Bagou visant à séduire une proie (Charmer et Baratin par exemple).

**Baddies :**

*Raconteur de craques :* Le personnage est un mythomane fini. Il est toujours prêt à « se faire mousser », quitte à mentir systématiquement, ce qui est bien souvent exaspérant.

*Maniaque :* Le personnage est extrêmement méticuleux. De plus il est très attaché à ses habitudes. C'est le genre de gars qui supporte pas d'être décoiffé. Aller contre ses habitudes le rend particulièrement irritable.

**Compétences :**

Kendo (SOU) : 5

Baratin (Bagou) : 5

Se coiffer avec trois tonnes de gel (SOU) : 4

Ne jamais oublier son peigne (CE) : 4

Conduite (SOU) : 2

**Cliché :**

**Nom :** Xia  
**Director's cut :** 1

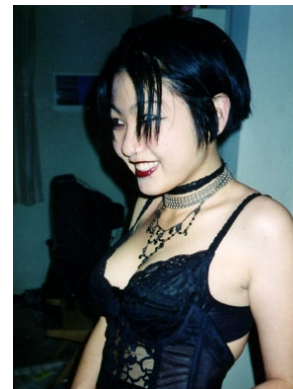
**Classe :** Mystique  
**Points de Box Office :**

**Muscle :** 2  
**Tripes :** 3

**Souplesse :** 2  
**Bagou :** 1

**Cerveille :** 2  
**Psy :** 2

**Sens :** 3  
**BdN :** 1



**Blessures :**

**Goodies :**

*Insomniaque :* Le personnage n'a pas besoin de dormir beaucoup pour se sentir reposé et en pleine forme, les tours de garde, c'est sa spécialité...

*Mémoire spécialisée :* Le personnage a acquis la maîtrise de la mémorisation des petits détails sans importance. Cette maîtrise est spécialisée à un type de détail particulier (tout ce qu'elle a lu dans ses livres sur le paranormal et la sorcellerie). Le perso devra réussir un jet de cerveau fastoche pour « se rappeler ».

**Baddies :**

*Curieux :* Le personnage a une attirance malade pour tout ce qui sort de l'ordinaire (« Mais si les gars, venez, on va vérifier si ce manoir est vraiment hanté ! »).

**Compétences :**

Rappeler que tout le monde va mourir (CE) : 5

Tai-chi chuan (SOU) : 5

Feng Shui (Psy) : 4

Psychologie (Sens) : 3

Prendre un air ténébreux (Bagou) : 3

**Cliché :**

**Nom :** T'ien-Kuan  
**Director's cut :** 2

**Classe :** Bon samaritain  
**Points de Box Office :**

**Muscle :** 2  
**Tripes :** 1

**Souplesse :** 2  
**Bagou :** 2

**Cerveille :** 2  
**Psy :** 2

**Sens :** 2  
**BdN :** 4

**Blessures :**

**Goodies :**

*Chance incroyable :* Le personnage reçoit un bonus de +1 en BdN et un point de Director's cut supplémentaire. Il a un pot tellement monstrueux qu'il risque fort de se retrouver tout seul à la fin du scénario.

**Baddies :**

*Paladin :* Le personnage s'est imposé un véritable code de l'honneur composé de plusieurs grands principes qui sont :

- Ne jamais mentir
- Ne jamais blesser un animal
- Etre gentil avec les nerds

**Compétences :**

Jeet Kune Do (SOU) : 5

Repousser les avances de la bimbo parce que c'est mal (Psy) : (5)

Repérer les gens dans le besoin (Sens) : 4

Faire des suggestions sensées que personne n'écoute (CE) : 4

Conduite (SOU) : 2

**Cliché :**



**Nom :** Lin Yao  
**Director's cut :** 1

**Classe :** Self Made Woman  
**Points de Box Office :**

**Muscle :** 1  
**Tripes :** 2

**Souplesse :** 3  
**Bagou :** 3

**Cerveille :** 2  
**Psy :** 1

**Sens :** 2  
**BdN :** 2

**Blessures :**

**Goodies :**

*Promotion canapé :* Grâce à cet avantage, vous ne subissez jamais les effets néfastes prévus dans le scénar. De plus, le MJ sera toujours aux petits soins avec vous, et très ouvert au suggestions de toutes sortes.

**Baddies :**

*Victime de la mode :* Le personnage a été fringué avec un goût douteux (chemise des années 70, collants guimauves...). A croire que sa gueule ne revient pas à la costumière.

*Doublure :* Vous êtes douillet et vous avez peur de vous blesser dans les cascades et autres scènes d'action ? Heureusement, on a pensé à vous et on vous a fourni une... doublure !

Sauf que cette doublure est un peu de seconde main. Elle ne vous ressemble pas vraiment : Trop petite, trop grosse, trop poilue. Bref tout sauf crédible quoi.

**Compétences :**

Avoir l'air frêle et fragile quand le script l'impose (Bagou) : 5

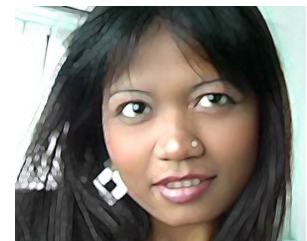
Devenir une as du katana quand les méchants attaquent (SOU) : 5

Raconter son enfance (CE) : 4 (*Quand j'allais en vacances chez tata les scorpions étaient bien plus grands*)

Donner des leçons de morale aux moment inopportuns (Bagou) : 4

Trouver un objet caché utile (SE) : 2

**Cliché :**



**Nom :** Dewei  
**Director's cut :** 1

**Classe :** Sportif con  
**Points de Box Office :**

**Muscle :** 4  
**Tripes :** 1

**Souplesse :** 4  
**Bagou :** 2

**Cerveille :** 1  
**Psy :** 1

**Sens :** 1  
**BdN :** 2

**Blessures :**

**Goodies :**

*Athlétique :* Le personnage est en belle condition physique : belle ligne, belles dents, la démarche souple et les muscles proéminents.

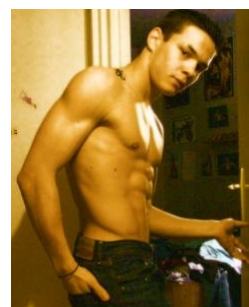
**Baddies :**

*Mégalo :* Le personnage n'arrête pas de surestimer ses capacités mentales et physiques. Il est le plus fort, le plus grand, le plus intelligent. Il est donc le seul à pouvoir vaincre l'immonde monstre qui se trouve dans le puits. Et s'il ne réussit pas un jet de cervelle difficile pendant sa crise de mégalomanie, il va bel et bien y aller au fond de ce foutu puits. Le monstre lui prouvera qu'il avait tort, et il ne reviendra pas en deuxième semaine.

**Compétences :**

Taekwondo (SOU) : 5  
Commenter les résultats sportifs (Bagou) : 5  
Course (Muscle) : 3  
Lancer de poids (SOU) : 2  
Natation (Muscle) : 2  
Etre bourré après une bière : 2  
Drague (Bagou) : 1

**Cliché :**



**Nom :** Hannah  
**Director's cut :** 1

**Classe :** Bimbo  
**Points de Box Office :**

**Muscle :** 2  
**Tripes :** 1

**Souplesse :** 3  
**Bagou :** 3

**Cerveille :** 2  
**Psy :** 1

**Sens :** 2  
**BdN :** 2

**Blessures :**

**Goodies :**

*Beach Babe :* Le personnage reste sexy et désirable dans toutes les situations. Sa permanente ne sera jamais défaite après avoir reçu un torrent de boue sur la tronche ; ses ongles seront toujours manucurés, elle sera toujours bien maquillée (même sous la pluie). En bref, ce sera toujours la plus belle.

**Baddies :**

*Nerveux :* La moindre blague douteuse, la moindre situation stressante, la moindre apparition cauchemardesque sera synonyme de cri hystérique et de perte de contrôle (pas forcément la fuite, mais plutôt un problème de coordination des mouvements comme la fille qu'arrive pas à tenir un flingue droit pour tirer sur un méchant psychopathe) si le personnage ne réussit un jet de tripes difficile ou maxi hard. Généralement, il retrouvera son calme une fois la situation « bouillifiante » terminée.

**Compétences :**

Hurler de terreur (Bagou) : 5  
Combat à la Chuck Norris (SOU) : 5  
Porter des vêtements minuscules et moulants (Bagou) : 5  
Perdre le « floutage » sur ses parties dénudées : 5

**Cliché :**



**Nom :** Ma-Ku  
**Director's cut :** 1

**Classe :** Bimbo  
**Points de Box Office :**



**Muscle :** 1                      **Souplesse :** 3                      **Cerveille :** 1                      **Sens :** 2  
**Tripes :** 1                      **Bagou :** 4                      **Psy :** 2                      **BdN :** 2

**Blessures :**

**Goodies :**

*Insouciant :* Le personnage est très tête en l'air, mais toujours de bonne humeur ce qui lui permet de résister à la pression, au stress et aux apparitions dégoulinantes plus facilement (il voit la difficulté baisser d'un rang dans la plupart de ses jets de tripes).

**Baddies :**

*Bonne poire :* Le personnage est très naïf. Il croit tout ce qu'on lui dit. A moins de réussir un jet de cervelle difficile.

**Compétences :**

Rire pour un rien (CE) : 5  
Kung-fu (SOU) : 5  
Perdre le « floutage » sur ses parties dénudées : 4  
Draguer tout ce qui bouge (Bagou) : 3  
Courir en criant (Bagou) : 3

**Cliché :**

**Nom :** Ushi  
**Director's cut :** 1

**Classe :** Ripailleux  
**Points de Box Office :**



**Muscle :** 2                      **Souplesse :** 1                      **Cerveille :** 1                      **Sens :** 1  
**Tripes :** 3                      **Bagou :** 2                      **Psy :** 2                      **BdN :** 4

**Blessures :**

**Goodies :**

*Résistance à l'alcool :* Le perso a tellement l'habitude de boire, de torcher comme un malade qu'il est devenu une véritable « Torche humaine » et résiste beaucoup mieux aux effets de l'alcool que ses petits camarades de jeu (il voit la difficulté baisser d'un rang dans ses jets de muscle pour résister aux effets pervers et euphoriques de l'alcool... ainsi que pour ne pas démouler une grosse quiche quand il est bourré comme un pourceau).

**Baddies :**

*Anomalie vocale :* Il parle lentement... -1 dans les compétences de Bagou  
*Idées à la con :* « Hé les gars ! Si on faisait une grosse teuf dans le manoir maudit ?! » « Eh les gars, si on allait pique-niquer dans le vieux cimetière cette nuit ? » « Eh les gars, si on allait faire du naturisme sur la plage du lac d'Où On Ne Revient Pas ?! ».

**Compétences :**

Penser à apporter sa panoplie de substances chimiques douteuses (CE) : 5  
Reprendre immédiatement ses esprits quand les choses deviennent gore (TRI) : 5  
Boxe Thaï (MUS) : 5  
Tester de nouvelles substances et y survivre (BdN) : 5

**Cliché :**